

COPYRIGHT © Hangzhou EZVIZ Software Co., Ltd. VŠETKY PRÁVA VYHRADENÉ.

Všetky informácie, okrem iného vrátane textov, obrázkov a grafov, sú majetkom spoločnosti Hangzhou EZVIZ Software Co., Ltd. (ďalej len „EZVIZ“). Tento návod na používanie (ďalej len „návod“) sa bez predchádzajúceho písomného povolenia spoločnosti EZVIZ nemôže žiadnym spôsobom reprodukovávať, meniť, prekladať ani distribuovať, čiastočne ani úplne. Pokiaľ nie je stanovené inak, spoločnosť EZVIZ neposkytuje žiadne záruky, garancie ani vyhlásenia, výslovné ani predpokladané, týkajúce sa príručky.


Informácie o tomto návode

Táto príručka obsahuje pokyny na používanie a správu produktu. Obrázky, grafy, nákresy a všetky ďalšie informácie, ktoré sú v ňom uvedené, slúžia len na opis a vysvetlenie. Informácie uvedené v návode sa môžu zmeniť bez predchádzajúceho upozornenia v dôsledku aktualizácií firmvéru alebo iných príčin. Najnovšiu verziu nájdete na webovej lokalite EZVIZ™ (<http://www.ezviz.com>).

Záznam o revíziách

Nová verzia – január 2023

Potvrdenia o ochranných známkach

EZVIZ™,  a iné ochranné známky a logá spoločnosti EZVIZ sú vlastníctvom spoločnosti EZVIZ v rôznych jurisdikciách. Iné nižšie uvedené ochranné známky a logá sú vlastníctvom príslušných majiteľov.

Právne vyhlásenie o odmietnutí zodpovednosti

V MAXIMÁLNO M MOŽNOM ROZSAHU, KTORÝ POVOĽUJÚ PRÍSLUŠNÉ PRÁVNE PREDPISY, SA OPÍSANÝ PRODUKT, SPOLU S JEHO HARDVÉROM, SOFTVÉROM A FIRMVÉROM, DODÁVA V STAVE „AKO JE“ SO VŠETKÝMI PORUCHAMI A CHYBAMI A SPOLOČNOSŤ EZVIZ NEPOSKYTUJE ŽIADNE VÝSLOVNÉ ANI IMPLICITNÉ ZÁRUKY OKREM INÉHO VRÁTANE ZÁRUKY PREDAJNOSTI, USPOKOJIVEJ KVALITY, VHODNOSTI NA KONKRÉTNY ÚČEL A NEPORUŠENIA PRÁV TRETEJ STRANY. SPOLOČNOSŤ EZVIZ ANI JEJ RIADIACI PRACOVNÍCI, ZÁSTUPCOVIA, ZAMESTNANCI ALEBO AGENTI V ŽIADNOM PRÍPADE NENESÚ ŽIADNU ZODPOVEDNOSŤ ZA AKÉKOL'VEK OSOBITNÉ, NÁSLEDNÉ, NÁHODNÉ ALEBO NEPRIAME ŠKODY, OKREM INÉHO VRÁTANE ŠKÔD Z UŠLÉHO PODNIKATEĽSKÉHO ZISKU, PRERUŠENIA PODNIKANIA, STRATY ÚDAJOV ALEBO DOKUMENTÁCIE V SÚVISLOSTI S POUŽÍVANÍM TOHTO PRODUKTU, A TO ANI V PRÍPADE, AK BOLA SPOLOČNOSŤ EZVIZ UPOZORNENÁ NA MOŽNOSŤ TAKÝCHTO ŠKÔD.

V MAXIMÁLNO M MOŽNOM ROZSAHU, KTORÝ POVOĽUJÚ PRÍSLUŠNÉ PRÁVNE PREDPISY, CELKOVÁ SÚHRNNÁ ZODPOVEDNOSŤ SPOLOČNOSTI EZVIZ ZA VŠETKY ŠKODY NEPREKROČÍ PÔVODNÚ KÚPNÚ CENU PRODUKTU.

SPOLOČNOSŤ EZVIZ NEPREBERÁ ŽIADNU ZODPOVEDNOSŤ ZA ZRANENIA OSÔB ANI MAJETKOVÉ ŠKODY V PRÍPADE PRERUŠENIA PREVÁDZKY PRODUKTU ALEBO UKONČENIA SLUŽBY V DÔSLEDKU: A) NESPRÁVNEJ INŠTALÁCIE ALEBO INÉKO AKO URČENÉHO ÚČELU POUŽÍVANIA; B) OCHRANY ŠTÁTNEHO ALEBO VEREJNÉHO ZÁUJMU; C) VYŠŠEJ MOCI; D) VÁS ALEBO TRETEJ STRANY OKREM INÉHO VRÁTANE POUŽÍVANIA AKÝCHKOL'VEK PRODUKTOV, SOFTVÉRU, APLIKÁCIÍ TRETÍCH STRÁN A ĎALŠÍCH.

POUŽÍVANIE PRODUKTU S PRÍSTUPOM NA INTERNET JE ÚPLNE NA VAŠE VLASTNÉ RIZIKO. SPOLOČNOSŤ EZVIZ NENESIE ŽIADNU ZODPOVEDNOSŤ ZA NEŠTANDARDNÚ PREVÁDZKU, ÚNIK OSOBNÝCH ÚDAJOV ANI ZA INÉ ŠKODY V DÔSLEDKU KYBERNETICKÉHO ÚTOKU, HEKERSKÉHO ÚTOKU, VÍRUSOVEJ INFEKcie ALEBO INÝCH BEZPEČNOSTNÝCH RIZÍK SIETE INTERNET; V PRÍPADE POTREBY VŠAK SPOLOČNOSŤ EZVIZ POSKYTNE VČASNÚ TECHNICKÚ PODPORU. PRÁVNE PREDPISY OHĽADOM BEZPEČNOSTNÉHO MONITOROVANIA A OCHRANY ÚDAJOV SA V JEDNOTLIVÝCH JURISDIKCIÁCH LÍŠIA. PRED POUŽÍVANÍM TOHTO PRODUKTU SI OVERTE VŠETKY PRÍSLUŠNÉ PRÁVNE PREDPISY VO VAŠEJ JURISDIKCII, ABY BOLO VAŠE POUŽÍVANIE PRODUKTU V SÚLADE S PRÍSLUŠNÝMI PRÁVNÝMI PREDPISMI. SPOLOČNOSŤ EZVIZ NENESIE ŽIADNU ZODPOVEDNOSŤ V PRÍPADE POUŽÍVANIA PRODUKTU NA NEZÁKONNÉ ÚČELY.

V PRÍPADE AKÉHOKOL'VEK NESÚLADE MEDZI USTANOVENIAMÍ UVEDENÝMI VYŠŠIE A PRÍSLUŠNÝMI PRÁVNÝMI PREDPISMI MAJÚ PREDNOSŤ PRÍSLUŠNÉ PRÁVNE PREDPISY.

Obsah

Pozor	1
Prehľad	1
1. Obsah balenia	1
2. Základné informácie	2
Nastavenie	3
1. Získanie aplikácie EZVIZ	3
2. Inštalácia	3
3. Zapnutie	5
4. Pripojte priezor na internet	5
5. Pridanie priezoru do aplikácie EZVIZ	5
Údržba	6
1. Nabíjanie panela	6
2. Obnoviť na výrobné nastavenia	6
Zobrazenie zariadenia v aplikácii EZVIZ	7
1. Živý náhľad	7
2. Nastavenia	8
EZVIZ Connect	8
1. Používanie služby Amazon Alexa	8
2. Používanie služby Asistent Google	9
Iniciatívy týkajúce sa používania video produktov	10

Pozor

- Nevystavujte kameru náročným podmienkam, ako je vysoká teplota, vlhkosť, slaná hmla alebo dážď, inak môže dôjsť k poškodeniu zariadenia.
- Netlačte snímač ani objektiv kamery, inak môže dôjsť k poškodeniu zariadenia.
- Neťahajte nasilu kábel kamery a zabráňte prerezaniu/poškodeniu kábla. Na poškodenie kábla v dôsledku nevhodnej prevádzky sa nevzťahuje záruka.
- Na nabíjanie panela používajte výhradne napájací adaptér, inak môže dôjsť k poškodeniu systému.

Prehľad

1. Obsah balenia



Panel (1 x)



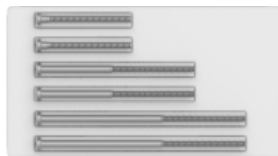
Montážna základňa (1 x)



Kamera (1 x)



Pracka (1 x)



Skrutky (6 x)



Napájací kábel (1 x)



Kryt základne (1 x)



Regulačné informácie (2 x)

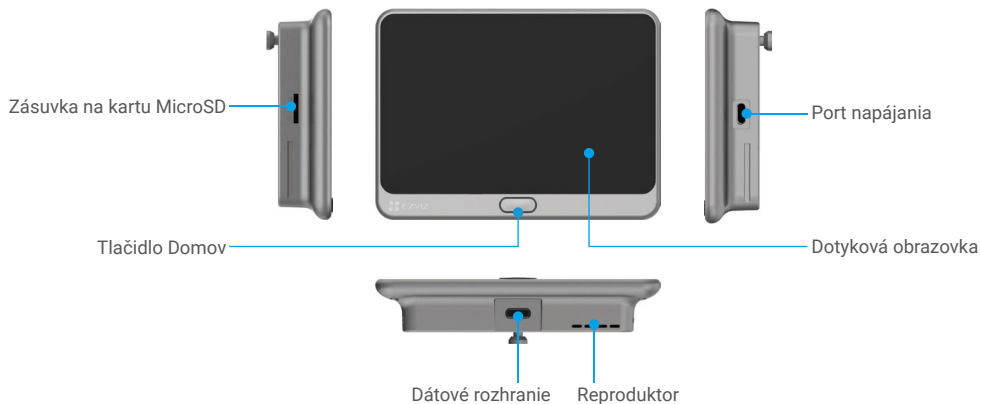


Príručka so stručným návodom (1 x)

i Vzhľad produktu a príslušenstva závisí od toho, aké ste si zakúpili.

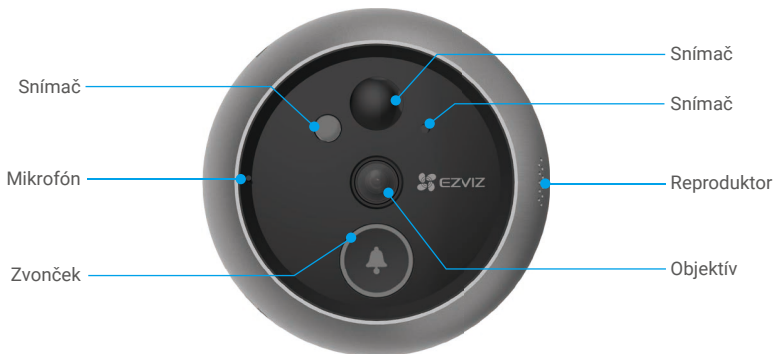
2. Základné informácie

Panel



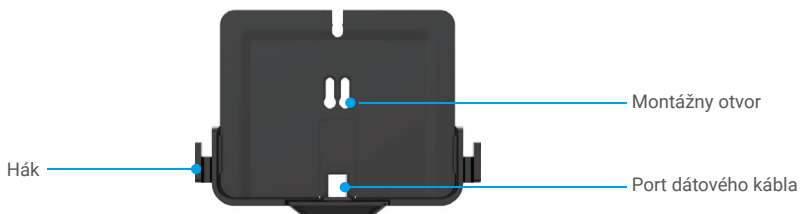
Názov	Popis
Tlačidlo Domov	<ul style="list-style-type: none">• Zapnutie/vypnutie: Na zapnutie alebo vypnutie zariadenia stlačte a podržte tlačidlo 3 až 5 s.• Zapnutie/vypnutie obrazovky: Jedným stlačením sa zapne alebo vypne obrazovka.
Karta micro SD (predáva sa samostatne)	Pred použitím kartu inicializujte v aplikácii EZVIZ. Odporúčaná kompatibilita: Trieda 10, max. priestor 512 GB.

Kamera



i Snímače neblokujte.

Montážna základňa



i Háčik je určený na zavesenie prenosnej nabíjačky.

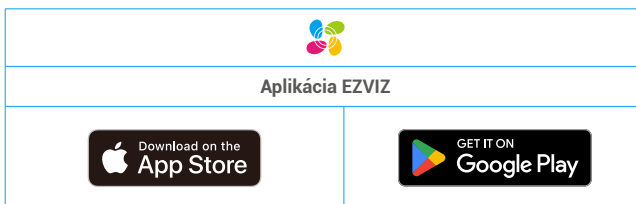
Nastavenie

Nastavte priezor pomocou týchto krokov:

1. Získajte aplikáciu EZVIZ a prihláste sa do svojho konta aplikácie EZVIZ.
2. Nainštalujte a zapnite priezor.
3. Zapnite priezor.
4. Pripojte priezor na internet.
5. Pridajte priezor do svojho konta EZVIZ.

1. Získanie aplikácie EZVIZ

1. Pripojte mobilný telefón k sieti Wi-Fi pomocou 2,4 GHz siete (navrhované).
2. Stiahnite si a nainštalujte aplikáciu EZVIZ vyhľadáním slova „EZVIZ“ v obchode App Store alebo Google Play™.
3. Spustíte aplikáciu a zaregistrujte používateľský účet EZVIZ.



- i** Ak už aplikáciu používate, skontrolujte, či máte najnovšiu verziu. Ak chcete zistiť, či je dostupná aktualizácia, prejdite do obchodu s aplikáciami a vyhľadajte názov „EZVIZ“.

2. Inštalácia

2.1 Inštalácia karty Micro SD (voliteľné)

1. Vložte kartu Micro SD (predáva sa samostatne) do otvoru na kartu SD podľa zobrazenia na obrázku nižšie.






- i** Po nainštalovaní karty Micro SD ju pred použitím inicializujte v aplikácii EZVIZ.
2. V aplikácii EZVIZ kliknite na položku Zoznam záznamov v rozhraní Nastavenia zariadenia, aby ste skontrolovali stav karty SD.
 3. Ak sa stav pamäťovej karty zobrazuje ako Neinicializovaný, kliknite naň, aby sa stav inicializoval.

- i** Stav sa následne zmení na **Normal (Normálne)** a je možné ukladať videá.

2.2 Inštalácia priezoru

- i** Ak už máte priezor, nainštalujte zariadenie na rovnaké miesto. V opačnom prípade vyvŕtajte otvor s priemerom približne 14 mm (maximálne 45 mm) vo vzdialenosti približne 145 cm od zeme, aby ste mali dobrý pozorovací uhol.

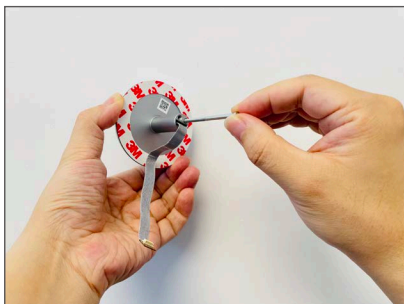
1 Zmerajte hrúbku dverí a vyberte príslušnú skrutku.

Hrúbka	Skrutka
35 až 60 mm	
60 až 85 mm	
85 až 105 mm	

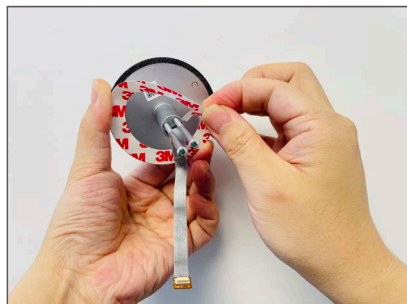


2 Skrutku naskrutkujte do zadnej časti kamery.

i Jednoducho ho opravte, nie je potrebné utiahnuť.



3 Odrhnite ochranný papier.



4 Skrutku a kábel prevlečte cez dvere. Ako pomôcku môžete použiť zrolovaný papier.



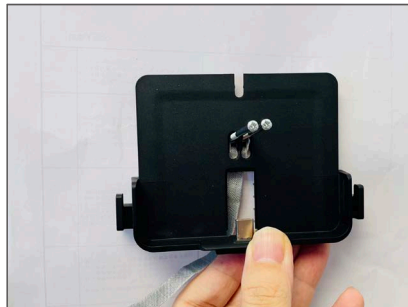
5 Upravte polohu kamery a jemne ju potlačte blízko ku dverám.



6 Odpojte panel od základne.



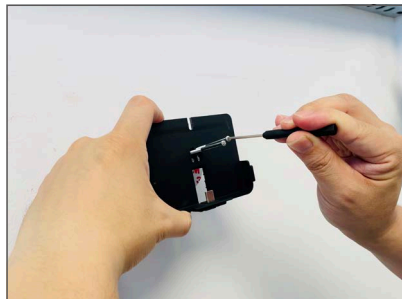
7 Dajte skrutky do montážnych otvorov.



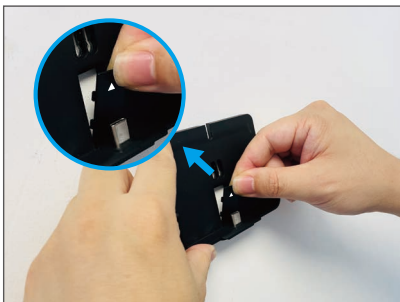
8 Vložte konektor do zásuvky na spodnej strane základne.



9 Upravte polohu montážnej základne a utiahnite skrutky.



10 Pridajte dráty do drážky a vložte sponu (súčasťou balenia).



11 Zasuňte panel do montážnej základne a nasadte kryt základne (súčasťou balenia).

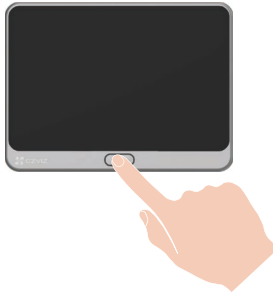


12 Inštalácia je dokončená. Odstráňte nálepku.



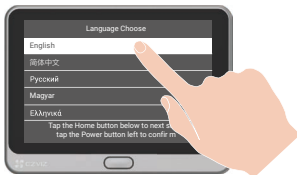
3. Zapnutie

Podržaním vypínača na 3 až 5 sekúnd zapnete panel.



4. Pripojte priezoru na internet.

1 Ťuknutím na dotykovú obrazovku vyberte svoj jazyk.



2 Pomocou sprievodcu vyberte sieť Wi-Fi a zadajte heslo.



5. Pridanie priezoru do aplikácie EZVIZ

1. Zapnite obrazovku jedným stlačením tlačidla Domov.
2. V smartfóne sa prihláste do svojho konta aplikácie EZVIZ, na domovskej obrazovke ťuknite na položku „+“ v pravom hornom rohu na prejdienie do rozhrania skenovania kódu QR.
3. Naskenujte kód QR na obrazovke panela.



- Ak sa vám nepodarilo získať kód QR alebo chcete zmeniť konfiguráciu Wi-Fi, ťuknite na položku **Nastavenia** -> **Firmvér** na dotykovej obrazovke na zobrazenie kódu QR.

Údržba

1. Nabíjanie panela

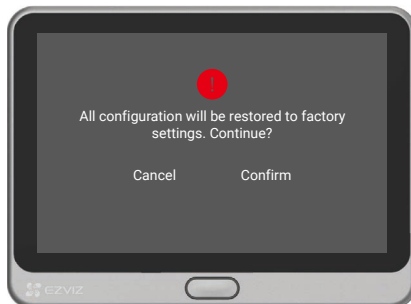
Zapojte panel do zásuvky pomocou napájacieho adaptéra (5 V, 2 A, predáva sa samostatne).

- Nenabíjajte cez rozhranie v spodnej časti.
- Panel môžete tiež nabíjať pomocou prenosnej nabíjačky a zavesiť ju na hák.
- Zariadenie nenabíjajte, keď teplota prekročí 45 stupňov alebo klesne pod 0 stupňov.



2. Obnoviť na výrobné nastavenia

Ťuknite na položku **Nastavenia** -> **Firmvér** -> **Predvolené** a potvrdte obnovenie výrobných nastavení zariadenia.

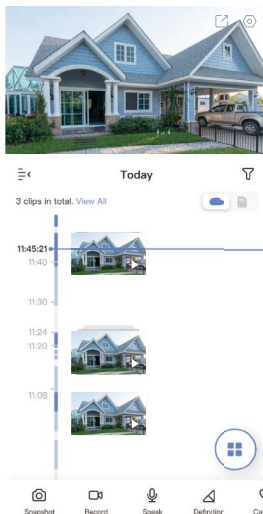


Zobrazenie zariadenia v aplikácii EZVIZ

1. Živý náhľad

i Rozhranie aplikácie sa môže líšiť v dôsledku aktualizácie verzie a rozhranie aplikácie nainštalovanej v telefóne má prednosť.

Spustíte aplikáciu EZVIZ, klepnite na tlačidlo **Živý náhľad** a budete môcť zobrazovať a počúvať živý prenos, vytvárať snímky, nahrávať videá a podľa potreby vyberať rozlíšenie videa.




i Ak chcete zobrazíť ďalšie ikony, potiahnite prstom doľava a doprava na obrazovke.

Ikona	Popis
	Zdieľanie. Zdieľanie zariadenia.
	Nastavenia. Zobrazenie alebo zmena nastavení zariadenia.
	Snímka. Vytvorenie snímky.
	Zaznamenávanie. Manuálne spustenie/zastavenie zaznamenávania.
	Hovorenie. Začnite hovoriť a počúvať.
	Definícia. Výber rozlíšenie videa z možností Ultra HD, Hi-Def alebo Štandardné.
	Denník volaní. Zobrazíť denníky volaní.
	Živé vysielanie na viacerých obrazovkách. Ťuknutím vyberte rozloženie okien živého náhľadu.

i Konkrétne informácie nájdete v danom rozhraní.

2. Nastavenia

Na stránke nastavení môžete nastaviť parametre zariadenia.

Parameter	Popis
Názov	Tu môžete zobraziť alebo po ťuknutí prispôsobiť názov zariadenia.
Pracovný režim	Tu si môžete vybrať jeden druh pracovných režimov zariadenia.
Inteligentná detekcia	Môžete si vybrať medzi rôznymi typmi detekcie pre zariadenie.
Upozorňovanie	Môžete spravovať správy zariadenia a upozornenia aplikácie EZVIZ.
Nastavenia zvuku	Môžete nastaviť relevantné parametre zvuku pre vaše zariadenie.
Nastavenia obrazu	Môžete nastaviť relevantné parametre obrazu pre vaše zariadenie.
Nastavenia indikátora	Ak je vypnuté, indikátor zariadenia bude vypnutý.  Výnimky: Indikátor zariadenia bude stále svietiť, keď sa zariadenie nabíja alebo sa na zariadení vyskytne výnimka.
Batéria	Zostávajúcu kapacitu batérie si môžete pozrieť tu.
Zoznam záznamov	Môžete tu vidieť kapacitu karty micro SD, využitý priestor a voľný priestor a tiež tu môžete povoliť alebo zakázať službu ukladania do cloudu.
Nastavenia zabezpečenia	Videá môžete zašifrovať pomocou šifrovacieho hesla a prispôsobiť oblasť ochrany osobných údajov.
Nastavenie siete	Môžete vidieť stav pripojenia.
Informácie o zariadení	Tu si môžete pozrieť informácie o zariadení.
Zdieľať zariadenie	Zariadenie môžete zdieľať so svojimi rodinnými príslušníkmi alebo hosťami.
Odstrániť zariadenie	Ťuknutím odstránite zariadenie z aplikácie EZVIZ.

EZVIZ Connect

1. Používanie služby Amazon Alexa

Pomocou týchto pokynov budete môcť ovládať zariadenia EZVIZ pomocou služby Amazon Alexa. Ak sa počas tohto procesu vyskytnú nejaké problémy, informácie nájdete v časti **Riešenie problémov**.

Pred začatím práce skontrolujte, či sú splnené tieto podmienky:

1. Zariadenia EZVIZ sú pripojené k aplikácii EZVIZ.
2. V aplikácii EZVIZ vypnite možnosť „Šifrovanie obrazu“ na stránke Nastavenia zariadenia.
3. Máte zariadenie so službou Alexa (napr. Echo Spot, Echo-Show, všetky nové produkty Echo-Show, Fire TV (všetky generácie), kľúč Fire TV (len druhá generácia) alebo inteligentné televízory s edíciou Fire TV).
4. Aplikácia Amazon Alexa je už nainštalovaná v inteligentnom zariadení a máte vytvorené konto.


Ovládanie zariadení EZVIZ pomocou služby Amazon Alexa:

1. Otvorte aplikáciu Alexa a vyberte z ponuky položku „Zručnosti a hry“.
2. Na obrazovke Zručnosti a hry vyhľadajte text „EZVIZ“ a zobrazia sa zručnosti „EZVIZ“.
3. Vyberte si zručnosť svojho zariadenia EZVIZ a ťuknite na položku **POVOLIŤ POUŽÍVANIE**.
4. Zadajte používateľské meno a heslo EZVIZ a ťuknite na položku **Príhlásenie**.
5. Ťuknutím na tlačidlo **Autorizovať** umožníte službe Alexa prístup k svojmu kontu EZVIZ na ovládanie zariadení EZVIZ.
6. Zobrazí sa správa „Konto EZVIZ bolo úspešne prepojené“. Potom ťuknite na položku **VYHĽADAŤ ZARIADENIA** a umožníte službe Alexa vyhľadať všetky zariadenia EZVIZ.
7. Vráťte sa do ponuky aplikácie Alexa, vyberte položku „Zariadenia“ a medzi zariadeniami uvidíte všetky svoje zariadenia EZVIZ.

Hlasové ovládanie

Vyhľadajte nové inteligentné zariadenie prostredníctvom ponuky „Inteligentná domácnosť“ v aplikácii Alexa alebo pomocou funkcie hlasového ovládania Alexa.

Po vyhľadaní zariadenia ho budete môcť ovládať hlasom. Dávajte službe Alexa jednoduché pokyny.

-  Názov vášho zariadenia, napríklad: „ukáž kameru xxxx“ môžete zmeniť v aplikácii EZVIZ. Vždy, keď zmeníte názov zariadenia, budete musieť zariadenie znova nájsť a aktualizovať názov.

Riešenie problémov

Čo mám robiť, ak sa aplikácii Alexa nepodarí vyhľadať moje zariadenie?

Skontrolujte prípadné problémy s pripojením k sieti Internet.

Skúste reštartovať inteligentné zariadenie a znova ho skúste vyhľadať v aplikácii Alexa.

Prečo sa v aplikácii Alexa zobrazuje stav zariadenia „offline“?

Je možné, že zariadenie bolo odpojené od siete. Reštartujte inteligentné zariadenie a znova ho skúste vyhľadať v aplikácii Alexa.

Skontrolujte, či je smerovač pripojený na internet, a skúste to znova.

 Podrobnosti o krajinách, kde je k dispozícii služba Amazon Alexa, nájdete na oficiálnej webovej stránke Amazon Alexa.

2. Používanie služby Asistent Google

Vďaka službe Asistent Google môžete aktivovať zariadenie EZVIZ a zobraziť živý náhľad pomocou vyslovenia hlasových príkazov Asistenta Google.

Vyžadujú sa nasledujúce zariadenia a aplikácie:

1. Funkčná aplikácia EZVIZ.
2. V aplikácii EZVIZ vypnite možnosť „Šifrovanie obrazu“ a na stránke Nastavenia zariadenia zapnite možnosť „Zvuk“.
3. Televízor s pripojenou funkčnou službou Chromecast.
4. Aplikácia Asistent Google v telefóne.

Začnite podľa nasledujúcich krokov:

1. Nastavte zariadenie EZVIZ a uistite sa, že v aplikácii funguje správne.
2. Stiahnite si aplikáciu Google Home z obchodu App Store alebo Google Play Store™ a prihláste sa do svojho konta Google.
3. Na domovskej obrazovke ťuknite na ikonu „+“ v ľavom hornom rohu, vyberte položku „Nastaviť zariadenie“ zo zoznamu ponuky a prejdite do rozhrania s nastaveniami.
4. Ťuknite na položku **Pracuje so službou Google**, vyhľadajte text „EZVIZ“, aby ste našli možnosti „EZVIZ“.
5. Zadajte používateľské meno a heslo EZVIZ a ťuknite na položku **Prihlásenie**.
6. Ťuknutím na tlačidlo **Autorizovať** umožníte službe Google prístup k svojmu kontu EZVIZ, aby služba Google mohla ovládať vaše zariadenia EZVIZ.
7. Ťuknite na položku **Návrat do aplikácie**.
8. Postupujte podľa vyššie uvedených krokov na dokončenie autorizácie. Po dokončení synchronizácie bude služba EZVIZ uvedená v zozname služieb. Ak chcete zobraziť zoznam kompatibilných zariadení v konte EZVIZ, ťuknite na ikonu služby EZVIZ.
9. Vyskúšajte niektoré príkazy. Použite názov kamery, ktorý ste vytvorili pri nastavovaní systému.

Používatelia môžu spravovať zariadenia ako samostatné jednotky alebo ako skupinu. Pridanie zariadení do miestnosti umožňuje používateľom ovládať skupinu zariadení súčasne jedným príkazom.

Ďalšie informácie nájdete kliknutím na prepojenie:

<https://support.google.com/googlehome/answer/7029485?co=GENIE.Platform%3DAndroid&hl=en>

 Ďalšie informácie o zariadení nájdete na stránke www.ezviz.com/eu.

Iniciatívy týkajúce sa používania video produktov

Ďakujeme, že ste si vybrali produkty EZVIZ.

Technológie ovplyvňujú všetky aspekty nášho života. Ako high-tech spoločnosť si stále viac uvedomujeme úlohu, ktorú zohrávajú technológie pri zlepšovaní efektívnosti a kvality života podnikov, ale zároveň aj potenciálne škody vyplývajúce z ich nesprávneho využívania. Napríklad video produkty sú schopné zaznamenávať skutočné, úplné a jasné záznamy. To poskytuje vysokú hodnotu pri spätnom pohľade a uchovávaní faktov v reálnom čase. Môže to však tiež viesť k porušeniu oprávnených práv a záujmov tretej strany, ak dôjde k nesprávnej distribúcii, použitiu a/alebo spracovaniu video údajov. Spoločnosť EZVIZ s filozofiou „technológia pre dobro“ požaduje, aby každý koncový používateľ video technológií a video produktov dodržiaval všetky platné zákony a predpisy, ako aj etické zvyky, ktorých cieľom je spoločne vytvoriť lepšiu komunitu.

Pozorne si prečítajte nasledujúce podnety:

1. Každý má primerané očakávania týkajúce sa súkromia a inštalácia video produktov by nemala byť v rozpore s týmto primeraným očakávaním. Preto sa pri inštalácii video produktov vo verejných priestoroch primeraným a účinným spôsobom uvedie varovanie a objasní sa rozsah monitorovania. V prípade neverejných priestorov sa pri inštalácii video produktov musia vyhodnotiť práva a záujmy tretej strany, okrem iného vrátane inštalácie video produktov len po získaní súhlasu zainteresovaných strán a neinštalovania vysoko neviditeľných video produktov.

2. Účelom video produktov je zaznamenávať reálne aktivity v konkrétnom čase a priestore a za konkrétnych podmienok. Preto každý používateľ musí najprv primerane definovať svoje vlastné práva v takomto konkrétnom rozsahu, aby sa zabránilo porušeniu obrazu, súkromia alebo iných legitímnych práv tretej strany.

3. Počas používania video produktov sa budú neustále generovať obrazové údaje odvodené z reálnych scén vrátane veľkého množstva biologických údajov (napríklad zobrazenia tváre) a tieto údaje by sa mohli ďalej používať alebo opätovne spracúvať. Samotné video produkty nedokážu rozlíšiť dobré od zlého, pokiaľ ide o to, ako používať údaje založené výlučne na záznamoch zachytených video produktmi. Výsledok použitia údajov závisí od spôsobu a účelu použitia správcami údajov. Preto správcovia údajov musia nielen dodržiavať všetky platné zákony a predpisy a iné normatívne požiadavky, ale tiež rešpektovať medzinárodné normy, sociálnu morálku, mravnosť, bežné postupy a iné nepovinné požiadavky a rešpektovať súkromie jednotlivca, obraz a iné práva a záujmy.

4. Pri spracovaní video údajov, ktoré sú nepretržite generované video produktmi, by sa mali vždy brať do úvahy práva, hodnoty a iné požiadavky rôznych zainteresovaných strán. V tomto ohľade je bezpečnosť produktov a bezpečnosť údajov mimoriadne dôležitá. Preto každý koncový používateľ a prevádzkovateľ údajov prijme všetky primerané a potrebné opatrenia na zaistenie bezpečnosti údajov a zabránenie úniku údajov, nesprávnemu zverejneniu a nesprávnemu používaniu, okrem iného vrátane nastavenia kontroly prístupu, výberu vhodného sieťového prostredia (internet alebo intranet), kde sú pripojené video produkty, a zabezpečenia a neustálej optimalizácie bezpečnosti siete.

5. Video produkty výrazne prispeli k zlepšeniu sociálnej bezpečnosti na celom svete a veríme, že tieto produkty budú zohrávať aktívnu úlohu aj vo viacerých aspektoch spoločenského života. Akékoľvek zneužitie video produktov v rozpore s ľudskými právami alebo vedúce k trestnej činnosti je v rozpore s pôvodným zámerom technologickej inovácie a vývoja produktu. Preto musí každý používateľ vytvoriť mechanizmus hodnotenia a sledovania svojho využívania produktu, aby sa zabezpečilo, že každý produkt sa využíva správnym a primeraným spôsobom a v dobrej viere.